

Pædagogisk læreplan for Højvang Børnehave 2020



Børnehaven Højvang
Grøndalsvej 11
6000 Kolding

Daginstitutionsleder: Karin Boisen Thorup:

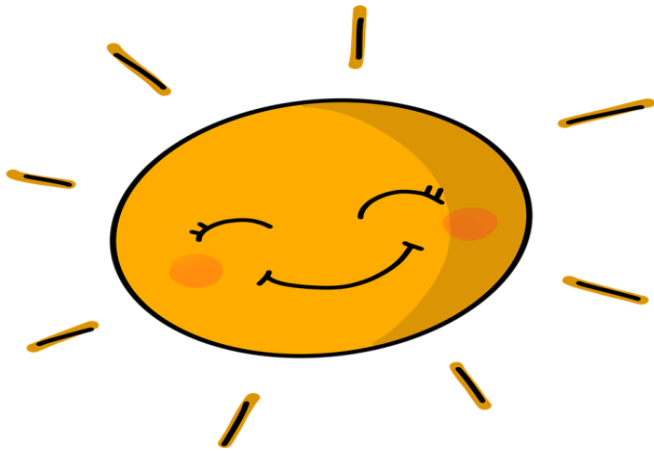
Tlf. 79796554, Mobil: 29 160 995

Mobil til **DINO**-stuen: 29 162 195

Mobil til **GIRAF**-stuen: 29 162 395



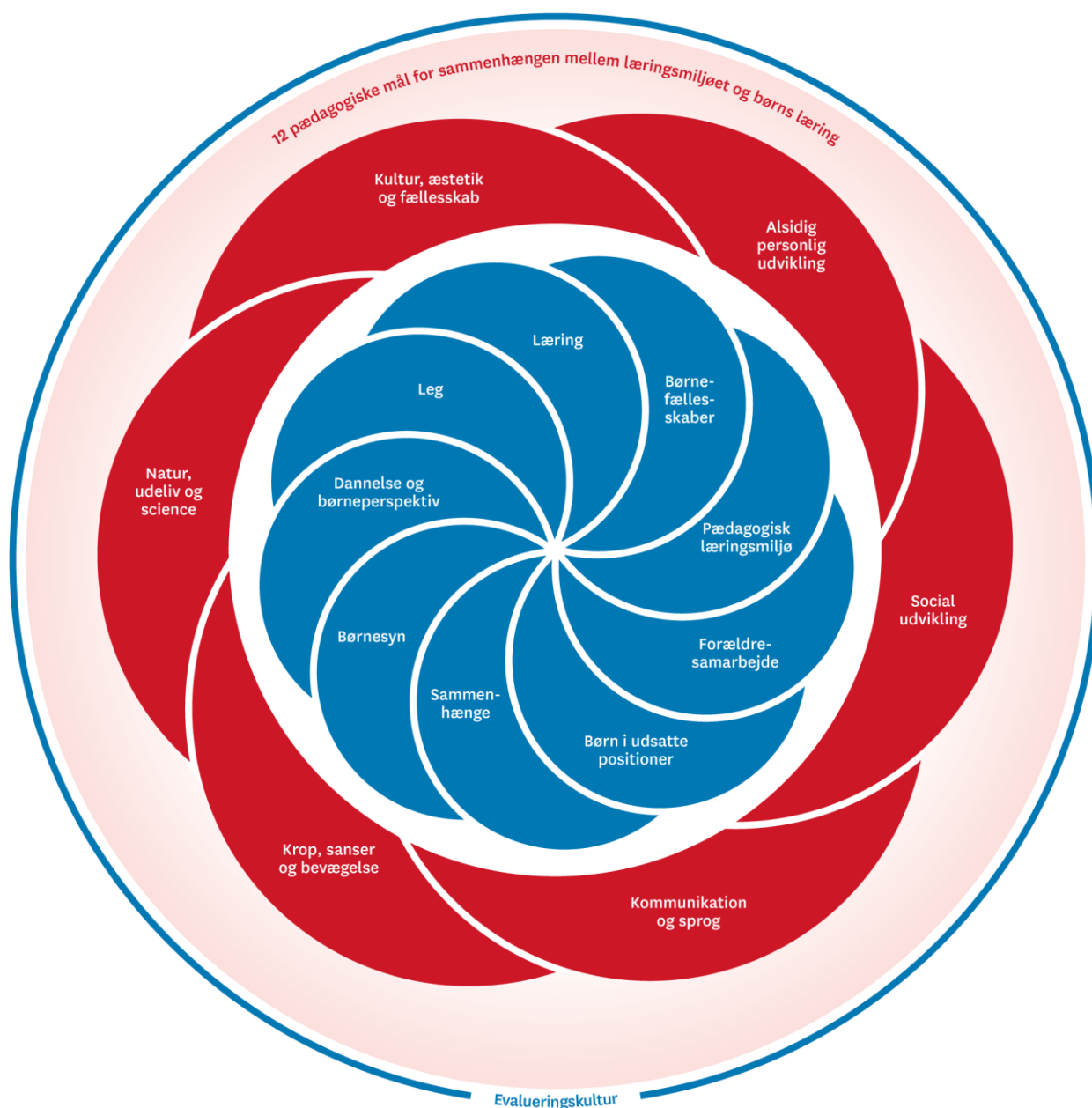
Den pædagogiske læreplan udgør rammen og den fælles retning for vores pædagogiske arbejde med børnenes trivsel, læring, udvikling og dannelse. Læreplanen er et levende dokument, som kort beskriver vores pædagogiske overvejelser og refleksioner med eksempler, der er retningsgivende for det daglige pædagogiske



Velkommen til Børnehaven Højvang



Ramme for udarbejdelse af den pædagogiske læreplan



Den pædagogiske læreplan udarbejdes med udgangspunkt i det fælles pædagogiske grundlag samt de seks læreplanstemaer og de tilhørende pædagogiske mål for sammenhængen mellem det pædagogiske læringsmiljø og børns læring.

Rammen for at udarbejde den pædagogiske læreplan er dagtilbudsloven og dens overordnede formålsbestemmelse samt den tilhørende bekendtgørelse. Loven og bekendtgørelsen er udfoldet i

publikationen [Den styrkede pædagogiske læreplan. Rammer og indhold](#). Publikationen samler og formidler alle relevante krav til arbejdet med den pædagogiske læreplan og er dermed en forudsætning for at udarbejde den pædagogiske læreplan. Derfor henvises der gennem skabelonen løbende til publikationen. På sidste side i skabelonen er der yderligere information om relevante inspirationsmaterialer.

Hvem er vi?

Her beskriver vi kort vores stamoplysninger, pædagogiske profil og lokale forhold. Det kan for eksempel være børnegruppens sammensætning og forskellige forudsætninger, de fysiske rammer, geografisk placering og andre ting, der har betydning for vores pædagogiske arbejde.

Højvang børnehave er en lille børnehave der er normeret til 40- 44 børn i alderen 3 – 6 år. Børnehaven er opført i 1970 og blev renoveret i tidsrummet august 2006 frem til februar 2007. Børnehaven er beliggende i et parcelhusområde, tæt på skov, sø eng og stisystemer, som vi benytter rigtig meget. Vi har også en dejlig udfordrende legeplads, hvor der er mulighed for både at kunne slappe af i hængekøjerne, bygge huler, finde insekter, spille fodbold, lege tik, gemme og finde pokemonkort, tal eller bogstavkort. Vi har også en bålplads, hvor vi indimellem laver mad eller bager brød. Vi bestræber os på at have mange forskellige lege og læringsmiljøer både indenfor i børnehaven, på legepladsen og i nærområdet.

Vi er tæt på bus, og har derfor mulighed for at besøge de forskellige kulturelle tilbud der er i Kolding kommune. Kolding hus, Nicolaj for børn, Trapholt, biblioteket, legeparken osv. Generelt kan det siges om børnehaven at vi bruger uderummet og de omkringliggende grønne områder, således børnene har mulighed for fysisk udfoldelse, natur- og sanseoplevelser i et fællesskab.

I børnehaven er der et fællesrum og her starter vi vores dag, hvor børnene har mulighed for at spise morgenmad i form af havregryn eller cornflakes. Vi har morgenmad frem til kl 8.00. Vi har valgt at udvide tidsrummet for morgenmad, da nogle børn har nemmere ved at starte dagen og lande i fællesskabet, når vi sidder samlet ved et morgenbord.

Der er to basisgrupper i børnehaven, girafferne og dinoerne, og der er mellem 20 og 22 børn på hver stue. Alle børn er tilknyttet en stue, der er fri bevægelighed mellem stuerne, da vi vægter at børnene kan skabe relationer og venskaber på tværs af huset.

På hver stue er der tilknyttet en fuldtids og en deltids pædagog, en pædagogisk assistent, og på skift er stuerne vejleder for pædagogstuderende, samt en medhjælper.

Værdier der afspejler vores hverdag er:

Venskaber/ relationer/ fællesskab

Nærvær/omsorg/tryghed

Anerkendelse/inklusion og udvikling.



Pædagogisk grundlag



”Den pædagogiske læreplan skal udarbejdes med udgangspunkt i et fælles pædagogisk grundlag.”

”Det pædagogiske grundlag består af en række fælles centrale elementer, som skal være kendetegnende for den forståelse og tilgang, hvormed der skal arbejdes med børns trivsel, læring, udvikling og dannelse i alle dagtilbud i Danmark.”

”De centrale elementer er:

- **Børnesyn.** Det at være barn har værdi i sig selv.
- **Dannelse og børneperspektiv.** Børn på fx 2 og 4 år skal høres og tages alvorligt som led i starten på en dannelsesproces og demokratisk forståelse.
- **Leg.** Legen har en værdi i sig selv og skal være en gennemgående del af et dagtilbud.
- **Læring.** Læring skal forstås bredt, og læring sker fx gennem leg, relationer, planlagte aktiviteter og udforskning af naturen og ved at blive udfordret.
- **Børnefællesskaber.** Leg, dannelse og læring sker i børnefællesskaber, som det pædagogiske personale sætter rammerne for.
- **Pædagogisk læringsmiljø.** Et trygt og stimulerende pædagogisk læringsmiljø er udgangspunktet for arbejdet med børns læring.
- **Forældresamarbejde.** Et godt forældresamarbejde har fokus på at styrke både barnets trivsel og barnets læring.
- **Børn i udsatte positioner.** Alle børn skal udfordres og opleve mest ring i lege og aktiviteter.
- **Sammenhæng til børnehaveklassen.** Sammenhæng handler blandt andet om at understøtte børns sociale kompetencer, tro på egne evner, nysgerrighed mv.”

”Loven fastsætter, at alle elementer i det fælles pædagogiske grundlag skal være udgangspunkt for arbejdet med den pædagogiske læreplan og dermed det pædagogiske arbejde med børns læring i dagtilbud.”

”Nogle elementer i form af fx børnesynet skal altid være til stede i det pædagogiske læringsmiljø, mens andre elementer som fx arbejdet med at skabe en god overgang til børnehaveklassen kan være mere til stede i nogle sammenhænge end andre.”

Den styrkede pædagogiske læreplan, Rammer og indhold, s. 14

Børnesyn, Dannelse og børneperspektiv, Leg, Læring og Børnefællesskaber



Først forholder I jer til de fem elementer:

- Børnesyn
- Dannelse og børneperspektiv
- Leg
- Læring
- Børnefællesskaber.

I kan beskrive elementerne samlet eller hver for sig.

De øvrige elementer i det pædagogiske grundlag skal ifølge loven fremgå særskilt af den pædagogiske læreplan. Disse elementer forholder I jer til lidt senere.

Den styrkede pædagogiske læreplan, Rammer og indhold, s. 15

Hvordan kommer de fem centrale elementer fra det fælles pædagogiske grundlag til udtryk hos os og bliver omsat i vores hverdag sammen med børnene?

>Her skriver I korte retningsgivende refleksioner og eksempler.< >Overvej eventuelt hvordan disse refleksioner og eksempler, kan begrundes i data fra egen praksis og viden fra forskning<

Hvad er børnesynet i Højvang børnehave?

I Højvang børnehave ser vi barnet som unikt, med sin egen personlighed, nysgerrighed på livet, med forskellige ressourcer, forskellige oplevelser og vilkår. Vi ser barnet som et selvstændigt væsen, der har værdi i sig selv, som udvikles og dannes gennem de mennesker de indgår i et samspil med, og i forskellige tempi.

I Højvang er legen og samspillet en bærende del af pædagogikken. Det er i legen barnet lærer at indgå i forhandlinger, at sige pyt, at kunne indgå kompromiser, og opøve en robusthed til at kunne rumme andre mennesker, at kunne få styrke til at mestre en fremtiden, som de endnu ikke kender. Legeprofessor ved designskolen i Kolding, Helle Marie Skovbjerg udtrykker det sådan, at:” Legen kan være afsæt for at give barnet håbet, modet og tilliden til, at kunne mestre denne ukendte fremtid.

Hjerneforsker Suzan Harts forskning viser, at dybe sociale komplicerede samspil læres gennem legen, og at det er via legen børnene lærer at regulerer følelser, temperament og humør.

Vi har i børnehaven 3 pædagoger der har en uddannelse inden for dette område, således barnet får det bedst mulige afsæt til livsduelighed.

Det er gennem et respektfuldt, empatisk og trygt samspil mellem barnet og den voksne, barnet lærer tillid, trykthed til verden, til at kunne mestre sit liv, at blive livsduelig.

En lille praksisfortælling.

Et barn kommer til en pædagog og er bange for at gå på toilettet, da der sidder en edderkop på væggen, og barnet er bange for den. Pædagogen tager barnet i hånden, og sammen går de ud og kigger på den, giver

den et navn, taler om hvorfor man mon er bange for sådan et lille dyr. De tegner og synger om en edderkop, kigger i en bog om hvor nyttig en edderkop er. Pædagogen fortæller at hun også har to små edderkopper på hendes badeværelse, og de har navne. Efter noget tid kommer barnet til pædagogen og siger: "Jeg har en edderkop derhjemme, og jeg er ikke bange for den."

Denne lille fortælling viser at mødes et barn med empati, forståelse og med respekt for de følelser der er i barnet lige nu, og tør den voksne bringe sig selv i spil, kan barnet lære at håndtere sine følelser og få tingene sat i perspektiv.

Hvad kræver det så af pædagogen at kunne leve op til dette børnesyn?

For at kunne møde barnet anerkendende og i øjenhøjde er det vigtigt at den voksne er i stand til at tune sig ind på barnets følelsesmæssige tilstand og kunne tilrettelægge sin pædagogiske tilgang så det passer til det enkelte barns aktuelle udviklingsniveau. Et eksempel kan være at et barn er ulykkelig i en morgensituation, så bliver barnet trøstet og følelsesmæssigt afstemt, "det er ok du er ked af det" og efterfølgende hjælpe barnet til at komme ud af situationen.

I sit daglige arbejde er pædagogen engageret i sit virke omkring børnene, dette gøres ved at være spørgende, og aktiv tilstede sammen med barnet/børnene, eks. vis spørge ind til hvordan barnets weekend er gået, besøget hos tandlægen etc. Det er i det daglige arbejde at pædagogen er bevidst om at børnehaven skal være en tryk base for alle børn at være i, og den voksnes virkelighed er ikke altid barnets virkelighed.

I det pædagogiske arbejde er det pædagogens ansvar at alle børn er den del af fællesskabet. den voksne er derfor en del af børnenes leg og er altid opmærksom på at være medvirkende til at skabe et legemiljø, hvor alle børn kan deltage på det sted det enkelte barn er i deres udvikling. Et eksempel er købmandsbutik, hvor alle kan få en eller anden form for rolle, tik på legepladsen, sanglege o.lign. Det vigtige i at den voksne deltager i legen og kan tune sig ind på barnet er, at den voksne kan tage det usikre barn i hånden og være med til at barnet er en del af en leg, og dermed være medvirkende til at skabe en relation via et fælles tredje. For at kunne få lov til at være en del af børnenes leg, er det vigtigt at den voksne er tilgængelig for børnene, være opmærksom både på sig selv og sin egen positionering både på stuen og på legepladsen, hvordan er kropssproget, hvordan er tonlejet og stemmeføringen, er kropssproget åbent og klar til at modtage barnet, og er der øjenkontakt. Alle disse elementer er pædagogen opmærksom på i sin omgang med børnene, og er medvirkende til at give barnet en tryk grundfølelse i børnehaven og dermed en styrke og lyst til at deltage i legen og være en del af fællesskabet.

I Højvang er legen som tidligere nævnt en bærende del af pædagogikken da det er via legen da det er i leg: "Børn lærer gradvist at fortolke, hvad der sker i spillet med andre mennesker og andres sociale signaler. Leg med andre børn er vigtig for at dette finder sted" (Betydning af kvalitet i dagtilbud. Bente Lekkal m.fl. 2016 s. 27) I Højvang har vi afskaffet de store fællesture til fordel for små grupper med en voksen. Dette gør den voksne nærværende og tilgængelig for børnene. På ture ud af huset tages der ofte på opdagelse ud af huset til de naturområder som børnehaven er omringet af bl.a. skov, sø å bakker og eng, men også de forskellige kultur tilbud Kolding kommune byder på. Generelt er det vigtigt at pædagogen i legen følger barnets/børnenes initiativ, og bliver en aktiv medspiller i legen. Dette er bl.a. medvirkende til at udvikle barnets sprog og fantasi, hvilket følgende lille praksisfortælling vidner om.

En pædagog er i gang med et naturprojekt og skal på engen og finde insekter. På vej derned kommer snakken ind på om der findes trolde. På engen er der træer og i nogen af træerne er der huller, og nu var det ikke så vigtigt med insekter, men om der boede små trolde i træerne, og de mon havde et badekar, hvad spiser de osv. Den lille gruppe af børn der deltog i denne børneinitierede leg fik en oplevelse af fællesskab, glæde, spænding og en fantasi der fik næring. Denne lille praksisfortælling viser vigtigheden af at gribe øjeblikket når barnet/ børnene inviterer ind i legen. Den voksne er med til at gøre legen spændende for andre børn, og der dannes et fællesskab og relationer via legen.

Relations dannelse og fællesskabet er bærende værdier i Højvang og ses der på de data læringsledelsesprojektet, udført af Ålborg universitet ses det i datamaterialet at issuet barn-barn fra 2016 til 2019 er øget fra 496 point til 525 point og relation barn- voksen er øget fra 520 til 526 point. Dette vidner om at arbejdet i små grupper, faglig bevidsthed om pædagogisk adfærd, at bruge legen som redskab i den pædagogiske praksis og et fælles fagligt sprog, er medvirkende til at styrke barnets/børnenes trivsel, udvikling læring og dannelse.

Dannelse og børneperspektiv

I Højvang arbejdes der i de daglige rutiner med den almindelse. Det være sig ved frugt og frokost hvor børnene skal vaske hænder før og efter spisning samling hvor barnet lærer at vente på det bliver dets tur til at tale. I børnehaven vægtes det at der tales i en ordentlig tone, både mellem børn og voksne, børn/børn og personale/forældre. Det er via dialog, historielæsning, trin for trin, leg osv. at bevidstheden om at være en god kammerat øges. Hvordan er det vi taler til hinden, hvilket sprog er det vi bruger, at man ikke snyder sig foran i en kø osv.

Fællesskabet og retaliationen er en del af værdigrundlaget i børnehaven, og er derfor en naturlig del af den pædagogiske praksis. Dette kan bl.a. ses ved frugt- og frokost tide, hvor de børn der er i gang med en god leg kan lade legetingene så, de kan genoptage legen bagefter. På denne måde understøttes både børnenes leg og relationer, men også barnets indflydelse på dets hverdag. Det er vigtigt at pædagogen kan se barnets perspektiv, således barnet også føler sig set og hørt af de voksne.

I børnehaven er der en ramme for brugen af digitale medier, en ramme forældrebestyrelsen har været med til at udarbejde. Barnet må ikke sidde selv med en iPad eller lignende, medmindre det er en særlig foranstaltning i forhold til en given problematik. Der skal være mellem 5 og 6 børn om en iPad. der må spilles en runde pr. barn i det spil det enkelte barn har bestemt det vil spille. Børnene hjælper hinanden, og når runden i spillet er slut, går IPaden videre til det næste barn. Børnene giver hinanden numre 1. 1. 3. osv. På denne måde lære barnet at give og vente på tur, man er en del af fællesskabet, man lærer ordenstallene, og den almene dannelse ligger i at overholde regler og rammer, der ligger inden for en given aktivitet. På denne måde leges kimen til at overholde samfundsmæssige love og regler ind i barnet allerede i barndommen.

En del af almen dannelse er kendskab til demokratiske principper. En måde vi vil prøve at arbejde med dette på er ved i en periode på 14 dage at lave en vokseninitieret aktivitet der skal handle om at henvende sig til bestyrelsen. Børnene skal være med til at lave valgplakater, stemmesedler, valgurner, være tilforordnede osv. Det vil være en vokseninitieret rammesat aktivitet, men det vil være i samarbejde med børnene, hvor deres indflydelse vil være medvirkende til forme indholdet, hvad skal de måske stå, hvordan skal valgplakaterne og stemmesedlernes ud.

Senere når børnene starter i førskolegruppen besøger de borgmesterkontoret, og ser hvordan byrådsalen ser ud, og hører hvordan tingene foregår. På denne måde får børnene via leg lagt kimen til, hvordan demokratiet fungerer. De lærer også at måske bliver min mor eller ikke valgt til bestyrelsen i børnehaven for sådan er præmissen i et demokrati.

I børnehaven er børnenes trivsel altid i fokus, og derfor er barnets/børnenes perspektiv en stor del af arbejdet. Der bliver spurgt ind til, hvad børnene tænker om eks. vis brugen af rummene, gerne beskrevet via billeder, som børnene har taget med en iPad og et efterfølgende interview/ samtale med børnene, men også ved at pædagogen i de daglige situationer og samvær "går bag om barnet" for at få en forståelse af barnets udsagn, adfærd og oplevelser.

Via kortlægningen fra læringsledelsesprojektet ses ud fra forældrebesvarelser at tilfredsheden med indhold og aktiviteter i børnehaven er på 541 point og trivselen hos børnene er på 514 point hvor middeltallet er 500. Dette er en indikation på at der arbejdes i en retning hvor både forældre og børn er i trivsel og tilfreds med de tiltag der gøres i børnehaven i forhold til dannelse og brug af barnets perspektiv

Pædagogisk læringsmiljø

”Det skal fremgå af den pædagogiske læreplan, hvordan det enkelte dagtilbud hele dagen etablerer et pædagogisk læringsmiljø, der med leg, planlagte vokseninitierede aktiviteter, spontane aktiviteter, børneinitierede aktiviteter samt daglige rutiner giver børnene mulighed for at trives, lære, udvikle sig og dannes.

Det pædagogiske læringsmiljø skal tilrettelægges, så det inddrager hensynet til børnenes perspektiv og deltagelse, børnefællesskabet, børnegruppens sammensætning og børnenes forskellige forudsætninger.”

Den styrkede pædagogiske læreplan, Rammer og indhold, s. 22-23



Hvordan skaber vi hele dagen et pædagogisk læringsmiljø, der giver alle børn mulighed for at trives, lære, udvikle sig og dannes?

>Her skriver I korte retningsgivende refleksioner og eksempler.< >Overvej eventuelt hvordan disse refleksioner og eksempler, kan begrundes i data fra egen praksis og viden fra forskning<

Pædagogiske læringsmiljøer i Højvang børnehaven.

Der er en høj bevidsthed i børnehaven omkring vigtigheden af det pædagogiske læringsmiljø. Dette betyder bl.a. at der afsættes tid til planlægning af det pædagogiske arbejde, at der er bevidsthed omkring egen rolle som pædagog ind i læringsmiljøet. Dette betyder i praksis at pædagogen er i stand til at arbejde med en differentieret pædagogisk praksis i forhold til børnene. Det er bl.a. på stue og pædagogmøder at de voksne initierede aktiviteter planlægges, og der planlægges ofte ud fra de tegn der ses i børnegruppen. Der laves SMTTE, og der tages højde for børnegruppens sammensætning. Det er i dette forum at pædagogens refleksion bringes i spil, således at alle børn sættes sammen i små grupper, så de kan føle sig trygge i det store fællesskab.

Det er et mål at der lægges en pædagogisk bevidsthed ind over alle interaktioner mellem børn og voksne i dagligdagen. Dette gør sig gældende i både voksen- og børneinitierede aktiviteter. I de rutinemæssige situationer, spisesituationer, hvor de voksne er fordelt ved bordene og har en dialog med børnene omkring madpakken, turen de har været på osv. Det er i garderoben, hvor pædagogen hjælper og opmuntrer barnet til at være selvhjulpent i forhold til af- og påklædning. En rutine er også at hjælpe med at dække rullebord, tælle tallerkner, kopper osv. læse navnet på madkassen etc. Og på denne måde skabes der en bygnende bevidsthed og forståelse omkring tal, mængder bogstaver og læsning.

I børnehaven er de store ture ud af huset afskaffet, hvor børnene går i en lang række, til fordel for små grupper af børn, der er på tur med en voksen. Denne måde at rammesætte ture ud af huset, giver den voksne større mulighed for at kunne understøtte barnets læring og udvikling, da den voksne har en mindre gruppe at have fokus på, alle børn kan blive hørt, og høre hvad den voksne fortæller og dermed respondere på andre børns og voksnes udsagn. Usikre og udsatte børn kan føle sig trygge i en lille gruppe. Denne måde at arbejde på gør sig også gældende for andre aktiviteter i børnehaven, eks. vis motorisk leg i kælderens, ved den kreative bearbejdning af eks. vis et naturprojekt.

En vigtig del af det pædagogiske arbejde at kunne følge, de ideer børnene kommer med. På denne måde får barnet/børnene en oplevelse af være medbestemmende. Eksempler på dette er købmandsbutik, poke-monkort der skal findes på legepladsen, piratleg, redningskøretøjer, alle lege der er børneinitieret og rammesat af pædagogerne. Alle lege som pædagogerne har set tegn på hos børnene, rammesat i samarbejde med børnene, og hvor forældrene har bidraget med varer til "butikken".

Højvang børnehaven er en lille institution med to stuer, og der arbejdes løbende på at indrette huset så det kan udnyttes bedst muligt. Det betyder også at børnene i den frie leg må være i eks. vis fællesrummet, hvor der kan bygges huler, leges skovtur, bibliotek osv. Det at kunne trække sig ud fra stuen giver børnenes leg ro og rum til at kunne udvikle sig. Det at kunne fordybe sig i en leg, skabe forhandlinger i legen sammen med sine venner, er medvirkende til at skabe grobund for tryghed, trivsel, og styrker relations dannelsen og fællesskabet for barnet /børnene. Det er målet i børnehaven at det pædagogiske personale, via børnenes tegn og nysgerrighed, børne- og voksen initierede lege skal bringe børnene i et flow, i en nydelsesfuld læring, hvor legen er det bærende element. Flow er en motivation for udvikling: "Det er en følelsesmæssig tilstand, hvor vi er opslugt og fordybet i leg, en opgave, eller anden virksomhed, hvor lysten driver værket. (Knoop 2020 i Børns leg og eksperimenterende virksomhed s. 23 Sarah D. Warrar m.fl.). det er også via dette flow at børnene oplever at kunne bearbejde og agere med sin hverdag.

En lille praksisfortælling fra kælderen.

En 6-7 drenge vil gerne bygge en hule, men fællesrummet er "optaget" af et andet hulebyggeri, så pædagogen tager dem med i kælderen, hvor der er en masse papkasser, der bliver brugt som byggeklodser. Her bygger drengene en hule sammen med pædagogen, og via forhandlinger og dialog blev der bygget en hule med flere rum, som gav en rigtig og fantasifuld leg, hvor det var lysten til at få en spændende hule, der fik børnene i et flow.

At kommunikation og sprog har en stor indflydelse på børns udvikling, trivsel og relationer ses tydeligt ud af resultaterne fra kortlægningen, via projekt læringsledelse, der er udført i Kolding kommune.

Her viser kortlægningen følgende: Relation barn/barn 525point. Barn/vokse 526 point. Trivsel 514 point. en kortlægning hvor middeltallet er 500 point

Sproget har et overordnet fokus i Højvang børnehaven, både det talte, kropssproget, og det skrevne via literacy.

Samarbejde med forældre om børns læring

”Det skal fremgå af den pædagogiske læreplan, hvordan dagtilbuddet samarbejder med forældrene om børns læring.”

Den styrkede pædagogiske læreplan, Rammer og indhold, s. 24-25



Hvordan samarbejder vi med forældrene om barnets og børnegruppens trivsel og læring?

>Her skriver I korte retningsgivende refleksioner og eksempler.< >Overvej eventuelt hvordan disse refleksioner og eksempler, kan begrundes i data fra egen praksis og viden fra forskning<

I Højvang har vi tre formelle samtaler i barnets børnehavetid. En ca. tre måneder efter barnets opstart, en ved det 4.år og en inden barnet starter op i skole. I hverdagen har forældrene altid mulighed for en samtale.

Fællesskabet er en grundlæggende værdi i børnehaven. At være en del af et fælleskab er tryghedsskabende og relations dannende. På alle børnenes rum hænger et opslag med forældrenes navne, adresser og telefonnumre, således der kan laves legeaftaler børnene imellem. Forældrene udfylder selv disse opslag.

På samme måde som den formelle samtale vægtes, prioriteres det uformelle samarbejde også. Den lille samtale om morgenen og om eftermiddagen. Forældrene er altid velkomne til at få en kop kaffe og en snak med personalet omkring deres barn. Når et barn oplever deres forældre er trygge ved at aflevere deres barn i børnehaven, smitter dette af på barnet, og det kan føle sig tryk ved at være i børnehaven og de voksne der omgiver det. Det vil altid være pædagogens ansvar at skabe en god og tillidsvækkende kontakt til forældrene.

Ud over de årlige samtaler, har vi hvert år en sommerfest, hvor forældre, børn og personale spiser sammen, og det samme gør sig gældende i julemåneden, hvor der er en stor julefest, hvor ældre og yngre søskende også deltager. Under julefesten har vi også afholdt bestyrelsevalg, har luciaoptog og fællesspisning, og slutter af med underholdning. Under disse sammenkomster, sidder forældrene sammen. Dette er medvirkende til at styrke det sociale fællesskab i børnehaven

Via Nem Intra holdes forældrene opdateret omkring almen info i børnehaven, også hvad der er specielt fokus i forhold til læreplanstemaer. Dette sker også via opslag i børnehaven, billeder, børnenes produkter osv.

I forbindelse med den første kortlægning af børnehaven der blev foretaget af Ålborg universitet for Kolding kommune var tilfredsheden med børnehavens informationsniveau på 494 point. Dette drejede sig både omkring den almene info fra børnehaven, men mange forældre havde også givet udtryk for, at de manglede information omkring deres barns udvikling og sociale liv i børnehaven. Efterfølgende indførte vi en 4 års samtale omkring barnet, hvor der før var efter de første 3 måneder af barnets børnhaveliv og sluttelig ved

skolestart. Der blev også indført fysiske nyhedsbreve. Denne ændring medførte en stigning på 27 point til 521, og samtidig steg forældrenes tilfredshed med børnehaven fra 503 point til 554, hvor middeltallet er 500. Under forældresamtalen præsenteres forældrene for de redskaber vi bruger i børnehaven især kompetencehjulet, hvor barnets udvikling kan ses inden for de 6 læreplanstemaet.

Det har givet et tættere samarbejde mellem pædagoger og forældre at der er indført en 4 års samtale.

Den daglige kontakt vægtes højt i børnehaven, da det forstærker relationen mellem forældre og personale og der med styrker barnets trivsel ” Når børn tilbringer lang tid i dagtilbud, vil et godt samarbejde mellem personale og forældre bidrage til at skabe helhed i børnenes liv og fremme deres positive udvikling på en række områder (Bronfenbrenner og Morris 2006 i Gode rutiner situationer i dagtilbud, Maybritt Drugli Dafolo2017)

I

Børn i udsatte positioner

”Det skal fremgå af den pædagogiske læreplan, hvordan det pædagogiske læringsmiljø tager højde for børn i udsatte positioner, så børnenes trivsel, læring, udvikling og dannelse fremmes.”

Den styrkede pædagogiske læreplan, Rammer og indhold, s. 26



Hvordan skaber vi et pædagogisk læringsmiljø, der tager højde for og involverer børn i udsatte positioner, så børnenes trivsel, læring, udvikling og dannelse fremmes?

>Her skriver I korte retningsgivende refleksioner og eksempler.< >Overvej eventuelt hvordan disse refleksioner og eksempler, kan begrundes i data fra egen praksis og viden fra forskning<

I Højvang børnehaven arbejdes der oftest i små grupper. At være i en lille gruppe på 5-6 børn skaber overskuelighed og tryghed for barnet. At være i en tryk relation til venner og pædagoger, skaber grobund for barnets udvikling og trivsel. Dette er medvirkende til at inkludere et barn i en udsat position det øvrige fællesskab i den lille gruppe har pædagogen mulighed for at se hvor der kan sættes ind i det pædagogiske læringsmiljø, for at støtte og styrke barnet. Forudsætningen for at barnet kan udvikle sig optimalt, kræver det en pædagogisk praksis, hvor pædagogen kan tune sig ind på barnets følelser og nuværende udvikling, at kunne arbejde med en differentieret pædagogisk praksis. Pædagogen skal kunne se barnet, som barnet er og møde det anerkendende og i øjenhøjde, skabe trygge rammer, og fra denne platform, skabe det læringsmiljø der udvikler og danner barnet. Et eksempel er købmandsbutik, hvor der er en rolle der passer til alle. Det vigtigste er at pædagogen deltager i legen, så barnet har en voksen at læne op ad, indtil det kan klare sig selv i legen. Dette er hvad Vygotsky kalder nærmeste udviklingszone.

En lille praksisfortælling:

En pædagog er i gang med at hjælpe et barn en prinsessekjole på. Bagved står et andet barn, og pædagogen spørger om de skal være fine prinsesser, men det ene barn vil ikke lege med det andet. Pædagogen spørger om han skal lege prinsesse. Det vil barnet gerne. Pædagogen leger en pirat der vil kidnappe prinsessen. Flere børn kommer til, og efter en kort periode kan pædagogen trække sig ud, og børnene fortsætter legen en rum tid uden voksendeltagelse.

Denne lille legefotælling viser, hvordan en pædagogs empatiske og professionelle tilgang til et skrøbeligt barn, kan være inkluderende.

I Højvang sidder børnene i faste spisegrupper i en periode på ca. 3 måneder, og derefter skifter man bordpartner. På denne måde kan både et udsat barn og andre børn skabe relationer i en lille gruppe og blive styrket til at indgå en ny mindre gruppe. Via disse små grupper lærer barnet at indgå i nye sociale sammenhænge inden for den samme kontekst og bliver dermed inkluderet i hele gruppen. Det styrker også barnet til at bevæge sig ind på andre arenaer, som sport, skole osv.

At dette er en af måderne at arbejde på, ses af kortlægningen via læringsledelsesprojektet, hvor børnenes besvarelser i forhold til trivsel giver børnehaven 514 point og issuet barn/barn er på 525 point. Middeltallet er 500 point.

At børnehaven lægger vægt på processen i forhold til børnenes trivsel og relations dannelse underbygges af Ratib Lekkal m.fl. i "Betydning af kvalitet i daginstitutioner" hvor der henvises til en undersøgelse i National Scientific Council on the developing child, der konkluderer at: "På tværs af undersøgelser og sociale sammenhænge ser det ud til, at især relationerne mellem voksne og børn har en stor betydning for, om dagtilbuddet vil virke fremmende for det psykiske helbred"

Der er tre pædagoger der uddannede GROW pædagoger. GROW tager udgangspunkt i barnets sanser og nærmeste udviklingszone, der er vigtig for barnets tryghed. Tryghed skaber grobund for understøttelse af udviklingsprocesser. Der tages også udgangspunkt i barnets udviklingsalder, og ikke den biologiske. alder, et barn kan være 5 år på nogle områder, men kun 1 år i udviklingsalder. GROW er en udviklingsleg der styrker barnets personlige og sociale udvikling, da der arbejdes med at styrke relationen og tilknytningsevnen. Dette udvikles via lege der skaber stjernestunder.

Sammenhæng til børnehaveklassen

"Det skal fremgå af den pædagogiske læreplan, hvordan der i børnenes sidste år i dagtilbuddet tilrettelægges et pædagogisk læringsmiljø, der skaber sammenhæng til børnehaveklassen."

Den styrkede pædagogiske læreplan, Rammer og indhold, s. 27



Hvordan tilrettelægger vi vores pædagogiske læringsmiljø for de ældste børn, så det skaber sammenhæng til børnehaveklassen? (Dette spørgsmål gælder kun dagtilbud med børn i den relevante aldersgruppe.)

>Her skriver I korte retningsgivende refleksioner og eksempler.< >Overvej eventuelt hvordan disse refleksioner og eksempler, kan begrundes i data fra egen praksis og viden fra forskning<

Året inden de kommende skolebørn skal starte i glidende overgang, begynder børnene at "gå i juniorgruppe". Børnene er samlet på tværs af stuerne ca. 1 gang i ugen. Arbejdet i juniorgruppen deles op i tre trin.

Trin 1. I denne periode arbejdes der med børnenes fysiske robusthed og kravene til selvhjulpethed skærpes i form af længere gåture, pakke og bære egen rygtaske, sørge for at fylde drikkedunken med vand, tørre sig efter toiletbesøg, I denne periode arbejdes der også med at barnet kan fokusere og handle på en kollektiv besked.

Trin 2. I denne periode arbejdes der med overskriften: "Kend din by og dens historie" Her tages der udgangspunkt i Kolding bys historie, helt tilbage til Kolding tid da en del hørte under Tyskland. Der er byvandring med en medarbejder fra Kolding hus der fortæller om byens historie, og viser børnene forskellige historiske steder i byen. På denne måde lærer børnene at vores nutid bygger på fortiden og vores nutid er medvirkende til at forme fremtiden. De lærer yderligere om vores demokrati ved at besøge rådhuset og vores borgmesterkontor, de møder og taler med borgmesteren, de ser byrådssalen, de lærer om afstemningssystemet og kimen til, hvordan demokratiet fungerer, er "leget" ind i barnets mindset. Det er også under denne byvandring at børnene ser de steder i byen, hvor der stadig er spor efter 1. og 2. verdenskrig i form af kanonkugler, der sidder fast i murværket. Det er gennem byvandringen at børnene lærer omkring arkitektur og anden kunst, at være opmærksomme på små detaljer i de omgivelser barnet færdes i, og se at fortidens huse er helt anderledes end de huse vi bygger i dag. Det er muligt for børnene at se den udvikling der er sket gennem mange år i deres by.

Trin3. I sidste trin er der større fokus på at børnehavetiden er ved at være slut. Der arbejdes mere fokuseret med bogstaver og tal, at kunne skrive sit eget navn. Dette foregår både via papir og blyant, på Ipad, men også i kælderens, hvor der er tæpper med tal og bogstaver, så barnet kan hoppe sit navn, sin alder osv. og bruge kroppen i dette læringsarbejde. I den sidste del af juniorgruppe tiden, er børnene også på besøg på deres skole, hvor de møder de skolepædagoger de skal være sammen med i glidende overgang.

Sideløbende med denne tre trins raket, arbejdes der yderligere fokuseret på de sociale og personlige kompetencer via "trin for trin" programmet, hvor børnene lærer at læse andre menneskers kropssprog, ansigtsudtryk, impulsstyring, "at tænke sig om" osv. Redskaber der skal være medvirkende til at det næste skridt i barnets liv, skoletiden bliver så givende og lærende som muligt i et trygt og godt venskabsmiljø, hvor barnet er i et flow, som det selv er medvirkende til at skabe, ved at være en god kammerat.

Øvrige krav til indholdet i den pædagogiske læreplan

Inddragelse af lokalsamfundet

”Det skal fremgå af den pædagogiske læreplan, hvordan dagtilbuddet inddrager lokalsamfundet i arbejdet med etablering af pædagogiske læringsmiljøer for børn.”

Den styrkede pædagogiske læreplan, Rammer og indhold, s. 29

Hvordan inddrager vi lokalsamfundet i arbejdet med at skabe pædagogiske læringsmiljøer for børn?

>Her skriver I korte retningsgivende refleksioner og eksempler.< >Overvej eventuelt hvordan disse refleksioner og eksempler, kan begrundes i data fra egen praksis og viden fra forskning<

I Højvang børnehaven er børnene ude af huset hver uge i små grupper, og andre gange er de afsted stuevis, alt efter udflugtssted. På disse ture er børnene enten ude i vores lokalområde, der byder på megen natur, der udfordrer børnene både motorisk/ sanssemæssigt, men også på det kognitive område.

Mange ture går til Kolding kommunes kulturelle tilbud, Kolding hus, Trapholt, Nicolaj for børn, Legparken, Geografisk have. Børnene besøger også borgmesterkontoret, distriktsskolen, kirken. Kvarterhuset og Tarzan banen ved kvarterhuset.

Alle tilbud er læringsmiljøer og pædagogen sammensætter den enkelte gruppe af børn, således niveauet tilpasses det enkelte barns udvikling. Eks. vis vil de små 3 årige ikke komme på byvandring, som de kommende skolebørn.

En gang i året er alle børn i børnehaven på en heldagstur til Enghave natur og dyrepark. Her får alle børn en fælles oplevelse af både danske husdyr og enkelte eksotiske dyr. De kan besøge en ”klappestald” og komme tæt på dyrene, i dette tilfælde geder, kaniner og marsvin.

I Højvang ses forældrene også som en del af lokalsamfundet. Vores bestyrelser har gennem tiden været medvirkende til at udarbejde forskellige former for arbejde i børnehaven. Der er blevet udarbejdet en ramme for brugen af digitale medier. En omsorgsplan for børn, hvor en af barnets forældre er i krig. Der er blevet lavet en velkomstfolder til nye forældre, hvor forældrene har bidraget med input til at kunne være en del af inklusionstanken, således der er plads til alle børn i fællesskabet.

Arbejdet med det fysiske, psykiske og æstetiske børnemiljø

”Arbejdet med det fysiske, psykiske og æstetiske børnemiljø i dagtilbuddet skal integreres i det pædagogiske arbejde med etablering af pædagogiske læringsmiljøer.

Børnemiljøet skal vurderes i et børneperspektiv, og børns oplevelser af børnemiljøet skal indtages under hensyntagen til børnenes alder og modenhed.”

Den styrkede pædagogiske læreplan, Rammer og indhold, s. 30

Hvordan integrerer vi det fysiske, psykiske og æstetiske børnemiljø i det pædagogiske læringsmiljø?

>Her skriver I korte retningsgivende refleksioner og eksempler.< >Overvej eventuelt hvordan disse refleksioner og eksempler, kan begrundes i data fra egen praksis og viden fra forskning<

I Højvang ser vi der enkelte barn som unikt og med hver deres historie og udviklingspotentiale. Der for arbejdes der med en differentieret pædagogisk praksis, så barnet mødes i øjenhøjde og anerkendende. For at kunne udvikle barnets trivsel, udvikling læring og dannelse, arbejdes der ofte i mindre grupper, hvor barnet vil være i stand til at udvikle sig ud fra nærmester udviklingszone.

Højvang børnehave er et typisk 70'ers byggeri med to stuer medtilhørende garderobe og et fællesrum. Det er en bestræbelse at børnene må være på alle arealer i børnehaven, til hulebyggeri, læsekrog, at der skabes ”rum i rummet”. I børnehaven betragtes børnenes gaderobe som ”deres værelse”. Skulle barnet have behov for at være sig selv, må det gerne sætte sig ud i gaderoben med sin bamse. Dette skal være et barnevalg og ikke et vokseninitiativ, pædagogen må aldrig ekskludere barnet af fællesskabet. Det er barnet der skal have retten til at have et sted at kunne trække sig, og kalde ”sit sted”

At kunne bruge hele huset og skabe rum i rummet, begrænser støj og larm og giver plads til de børn der gerne vil sidde og læse, tegne, spille bygge osv. Legepladsen er delt op således at den tilgodeser både det stillezoner, hvor sanseintegration er tænkt ind, der er meget grønt, legehuse til rollelege, bålplads, hulebyggeri, sandkasse, boldspil osv. Både ude og inde bestræbes det at kunne tilgodeses både det stille og det vilde.

Der er i løbet af dagen forskellige former for stimulerende læringsmiljøer/rum. Det er de daglige rutiner, før og efter måltider, hvor der er fokus på at vente på tur, håndvask, borddækning osv. I samling, hvor der læses, synges, leges lege. I garderoben når børnene skal have tøj på. ”Gode rutiner fører til, at personalet får tid og energi til samspil med børnene, præget af nærhed varme og stimulering, bl.a. fordi man er på forkant med det der sker” (May Britt Drugli s22 i Gode rutinesituationer i dagtilbud. Dafolo 2017)

I børnehaven lærer børnene at skulle holde orden på deres ting i garderoben, den pædagogiske refleksion bunder i at barnet på denne måde lærer at holde tyr på sine ting som voksen, og derfor også kan mestre sit liv og tillværelse.

For at have barnets perspektiv på dets arbejdsmiljø udstyres de eks vis med en iPad så de kan fotografere de forskellige steder i børnehaven de god t lide eller ikke så kan lide, så de på denne måde får mulighed for indflydelse på, hvordan rummene kan bruges. Der laves børneinterviews, i nogle tilfælde ud fra de tegn der ses i børnegruppen, eller hvad barnet selv giver udtryk for. Et barns perspektiv kan være respekt for barnets ønske om ikke at skulle deltage i en tur eller anden aktivitet en dag, at barnet bare vil være sig selv og læse en bog. Dette er en del af at arbejde med differentieret pædagogik.

Ses der på datamaterialet fra læringsledelses projektet gennemført af Ålborg universitet for Kolding kommune er issuet "Internaliseret adfærd på 534 point (pædagog besvarelser) og på issuet trivsel (børnebesvarelser)514 point hvor middeltallet er 500. Der er med få afvigelser et samstemmende billede blandt børn, pædagoger og forældre at der er god trivsel og læring i børnehaven. Data for kompetenceaktiviteter viser i børnebesvarelser 531 point, pædagogbesvarelser 531 point, og forældrebesvarelser 541 point, hvor middeltallet er 500. Disse resultater kan ses som en målbar effekt af en anerkendende og differentieret pædagogisk tilgang til det enkelte barn, og samtidig også samspillet mellem personalet og personalet/børn og personaltet/forældre.



De seks læreplanstemaer



”Den pædagogiske læreplan skal udarbejdes med udgangspunkt i seks læreplanstemaer samt mål for sammenhængen mellem læringsmiljøet og børns læring.

Det skal fremgå af den pædagogiske læreplan, hvordan det pædagogiske læringsmiljø understøtter børns brede læring inden for og på tværs af de seks læreplanstemaer.”

Den styrkede pædagogiske læreplan, Rammer og indhold, s. 32

Alsidig personlig udvikling

”Alsidig personlig udvikling drejer sig om den stadige udvidelse af barnets erfaringsverden og deltagelsesmuligheder. Det forudsætter engagement, livsduelighed, gåpåmod og kompetencer til deltagelse.”



Den styrkede pædagogiske læreplan, Rammer og indhold, s. 36-37

Pædagogiske mål for læreplanstemaet:

1. Det pædagogiske læringsmiljø skal understøtte, at alle børn udfolder, udforsker og erfarer sig selv og hinanden på både kendte og nye måder og får tillid til egne potentialer. Dette skal ske på tværs af blandt andet alder, køn samt social og kulturel baggrund.
2. Det pædagogiske læringsmiljø skal understøtte samspil og tilknytning mellem børn og det pædagogiske personale og børn imellem. Det skal være præget af omsorg, tryghed og nysgerrighed, så alle børn udvikler engagement, livsduelighed, gåpåmod og kompetencer til deltagelse i fællesskaber. Dette gælder også i situationer, der kræver fordybelse, vedholdenhed og prioritering.

Hvordan understøtter vores pædagogiske læringsmiljø børnenes alsidige personlige udvikling?

Herunder, hvordan vores pædagogiske læringsmiljø:

- Understøtter de to pædagogiske mål for temaet Alsidig personlig udvikling
- Tager udgangspunkt i det fælles pædagogiske grundlag
- Ses i samspil med de øvrige læreplanstemaer.

>Her skriver I korte retningsgivende refleksioner og eksempler.< >Overvej eventuelt hvordan disse refleksioner og eksempler, kan begrundes i data fra egen praksis og viden fra forskning<

For at et barn/børn kan udvise engagement, livsduelighed, og gå på mod, er det pædagogens rolle at skabe et læringsmiljø omkring barnet der styrker det udvikling, trivsel og dannelse. Dette sker bl.a. ved at arbejde i små grupper og tage udgangspunkt i barnets nærmeste udviklingszone. Pædagogen skal møde barnet anerkendende og i øjenhøjde. Der skal skabes et miljø, der i trygge rammer udfordrer barnet så dets gå på mod stimuleres. De trygge rammer skabes af pædagogen, der skal holde barnet "i hånden" mens det lader sig udfordre. At kunne honorere og turde indgå i sådanne udviklingsmiljøer, giver barnet/børnene en succesoplevelse, og styrker dets selvværd og selvtillid. Et sådant udviklingsmiljø kan være at turde tage den stejle bakke i skoven, at blive malet i ansigtet, at gyng højt på gyngen, at turde sige noget i samling osv. Et udviklingsmiljø er også at acceptere, at man nogen gange bliver valgt fra af en ven, men at livet går videre, og der er andre venner i børnehaven. Det er også vigtigt at barnet/børnene via legen, og de forhandlinger der foregår der, lærer, hvordan man håndterer konflikter.

I børnehaven arbejdes der med "børnemassage". Her giver børnene hinanden massage på ryggen mens der bliver fortalt en historie. Denne aktivitet har overskriften "Den man rører, mobber man ikke". At være en del af fællesskabet, have venner og føle sig betydningsfuld, både i forhold til de øvrige børn og pædagoger, lægger kimen til at kunne mestre sit liv som voksen, og kimen til at være engageret, både i det der sker i børnehaven, men også på længere sigt i forhold til skole, fritidsaktiviteter, arbejde, familie, lokalsamfund osv. At blive livsduelig. I børnehaven har vi en trøstepatrulje, hvor børnene lærer at være opmærksomme på børn, der måske ikke har nogen at lege med, eller går rundt alene på legepladsen. At kunne udvikle disse sider frem hos barnet/børnene, kræver at pædagogen arbejder nærværende, omsorgsfuldt og anerkendende, og er i stand til at skabe en tryk og forudsigelig ramme omkring barnet/børnene. Pædagogen skal være støttende, samtidig med at barnet/børnene udfordres. Som tidligere beskrevet arbejdes der med en differentieret pædagogisk praksis for at kunne understøtte barnets/børnenes udvikling, og i små grupper med 5 til 6 børn med en enkelt voksen pr. gruppe. På denne måde er det nemmere for pædagogen at forholde sig anerkendende, nærværende og omsorgsfuldt til det enkelte barn/børn. Forskning viser at: "Hvordan de voksne møder børnene og sørger for trygge, stabile og stimulerende omgivelser er afgørende" (s. 52 i Betydning af kvalitet i dagtilbud. Ratib Lekhol m.fl. 2016)

Data fra læringsledelsesprojektet viser under issue internaliseret adfærd at der scores 543 point, hvor middeltallet er 500. Dette vidner om børn der har venner og er en del af fællesskabet.



Social udvikling



"Social udvikling er udvikling af sociale handlemuligheder og deltagelsesformer og foregår i sociale fællesskaber, hvor børnene kan opleve at høre til, og hvor de kan gøre sig erfaringer med selv at øve indflydelse og med at værdsætte forskellighed.

Gennem relationer til andre udvikler børn empati og sociale relationer, og læringsmiljøet skal derfor understøtte børns opbygning af relationer til andre børn, til det pædagogiske personale, til lokal- og nærmiljøet, til

aktiviteter, ting, legetøj m.m."

Den styrkede pædagogiske læreplan, Rammer og indhold, s. 38-39

Pædagogiske mål for læreplanstemaet:

1. Det pædagogiske læringsmiljø skal understøtte, at alle børn trives og indgår i sociale fællesskaber, og at alle børn udvikler empati og relationer.
2. Det pædagogiske læringsmiljø skal understøtte fællesskaber, hvor forskellighed ses som en ressource, og som bidrager til demokratisk dannelse.

Hvordan understøtter vores pædagogiske læringsmiljø børnenes sociale udvikling?

Herunder, hvordan vores pædagogiske læringsmiljø:

- Understøtter de to pædagogiske mål for temaet Social udvikling
- Tager udgangspunkt i det fælles pædagogiske grundlag
- Ses i samspil med de øvrige læreplanstemaer.

>Her skriver I korte retningsgivende refleksioner og eksempler.< >Overvej eventuelt hvordan disse refleksioner og eksempler, kan begrundes i data fra egen praksis og viden fra forskning<

Legen er en bærende pædagogisk drivkraft i Højvang børnehave. Det er gennem legen at barnet kan bearbejde sin indre verden, og de indtryk det får fra sine omgivelser. Det er gennem legen barnet lærer at forhandle, indgå kompromiser, lærer at rumme andre og sig selv, og det er gennem legen barnet skaber venskaber. Det er via legen barnet oplever medindflydelse via de forhandlinger der pågår i de forskellige lege og sociale sammenhænge. Det er via legen; "Børn lærer gradvist at fortolke, hvad der sker i samspillet med andre mennesker, og andres sociale signaler. Leg med andre er vigtige for at dette kan finde sted" (Ogden 2009 s27 i Betydning af kvalitet i dagtilbud, Ratib Lekkal m.fl. 2016).

Det er vigtig at pædagogen deltager i legen, da der via legen sker en læring eks. vis omkring de demokratiske principper, flertallet bestemmer, men det er også vigtigt at tage hensyn til mindretallet. Der sker her også en empati opøvelse. I børnehaven har vi en trøstepatrulje der har øje på om der er børn der ikke er dermed i en leg, eller går alene rundt. det er disse børns opgave at medinddrage barnet/ børnene i en leg. Dette er medvirkende til at opøve børns empati, og evne til at være bos på sine omgivelser.

Fællesskabet er en grundlæggende værdi i børnehaven. Dette betyder i Højvang at forældrene opfordres til at lave legeaftaler uden for børnehavetiden. Det betyder også at der er fællesspisning 2 gange i året, hvor forældrene mødes i børnehaven. På denne måde støttes der op omkring både fællesskabet i børnegruppen, men også i forældregruppen, og børnenes venskaber styrkes

Ses der på datamaterialet fra læringsledelsesprojektet ses der under issuet "Sociale færdigheder" at der scores 559 point hvor middeltallet er 500 og under emnet "Relation barn/barn" er scoren 525 point hvor middeltallet er 500, Ses der på forældretilfredsheden er scoren 554 point, hvor middeltallet er 500

I børnehaven arbejdes der, som tidligere nævnt med børnemassage ud fra mottoet "At den man rører mobber man ikke". Ligeledes arbejdes der med Trin for trin, der opøver barnets evne til at aflæse andre menneskers kropssprog og signaler. GROW legen hjælper barnet til at lære regulering af sine følelser, og på denne måde få hjælp til at kunne være en del af det sociale fælleskab.



Kommunikation og sprog



”Børns kommunikation og sprog tilegnes og udvikles i nære relationer med barnets forældre, i fællesskaber med andre børn og sammen med det pædagogiske personale.

Det centrale for børns sprogtilegnelse er, at læringsmiljøet understøtter børns kommunikative og sproglige interaktioner med det pædagogiske personale. Det er ligeledes centralt, at det pædagogiske personale er bevidst om, at de fungerer som sproglige rollemodeller for børnene, og at børnene guides til at indgå i fællesskaber med andre børn.”

Den styrkede pædagogiske læreplan, Rammer og indhold, s. 40-41

Pædagogiske mål for læreplanstemaet:

1. Det pædagogiske læringsmiljø skal understøtte, at alle børn udvikler sprog, der bidrager til, at børnene kan forstå sig selv, hinanden og deres omverden.
2. Det pædagogiske læringsmiljø skal understøtte, at alle børn opnår erfaringer med at kommunikere og sprogliggøre tanker, behov og ideer, som børnene kan anvende i sociale fællesskaber.

Hvordan understøtter vores pædagogiske læringsmiljø børnenes kommunikation og sprog?

Herunder, hvordan vores pædagogiske læringsmiljø:

- Understøtter de to pædagogiske mål for temaet Kommunikation og sprog
- Tager udgangspunkt i det fælles pædagogiske grundlag
- Ses i samspil med de øvrige læreplanstemaer.

>Her skriver I korte retningsgivende refleksioner og eksempler.< > Overvej eventuelt hvordan disse refleksioner og eksempler, kan begrundes i data fra egen praksis og viden fra forskning<

I Højvang børnehave arbejdes der med kommunikation og sprog alle sammenhænge. Det sker i de daglige rutiner, hvor der sættes ord på barnets handlinger i garderoben, ved bordækning, på ture, ved konfliktløsning osv. I samling hvor der er et fokuseret fokus på sprog, det er bl.a. også i samling at barnet lærer lytte til, hvad I de øvrige børn og voksne vil fortælle, og det er også i samling barnet opøver modet til selv at sige noget i en større forsamling. I samling får pædagogen også en fornemmelse af barnets ordforråd og evnen til at bruge sproget som formidlingsredskab. Rundt om i børnehaven vil der også kunne opleves forskellige former for litteracy eks. vis små laminerede sedler med bogstaver der viser hvordan det ser ud at stave barnets navn, hvordan ser dør ud på skrevet sprog osv.

Ved konflikter mellem børnene, bruges sproget og legen som konfliktløsningsmiddel. Børnene bliver bedt om at sætte ord på deres oplevelse og de følelser det det giver. Det er pædagogens opgave at dette sker i respekt for det enkelte barns oplevelse af en given situation. Det er ligeledes pædagogens rolle at hjælpe barnet på vej i dets fortælling/oplevelse ved at stille spørgsmål til oplevelsen.

Det er generelt pædagogens opgave at opstille et læringsmiljø omkring barnet således dets sprog og ordforråd udvikles, så barnet bliver en aktiv deltager i fællesskabet, og oplever at dets stemme er vigtig ind i fællesskabet.



Krop, sanser og bevægelse



”Børn er i verden gennem kroppen, og når de støttes i at bruge, udfordre, eksperimentere, mærke og passe på kroppen – gennem ro og bevægelse – lægges grundlaget for fysisk og psykisk trivsel.

Kroppen er et stort og sammensat sansesystem, som udgør fundamentet for erfaring, viden, følelsesmæssige og sociale processer, ligesom al kommunikation og relations dannelse udgår fra kroppen”.

Den styrkede pædagogiske læreplan, Rammer og indhold, s. 42-43

Pædagogiske mål for læreplanstemaet:

1. Det pædagogiske læringsmiljø skal understøtte, at alle børn udforsker og eksperimenterer med mange forskellige måder at bruge kroppen på.
2. Det pædagogiske læringsmiljø skal understøtte, at alle børn oplever krops- og bevægelsesglæde både i ro og i aktivitet, så børnene bliver fortrolige med deres krop, herunder kropslige fornemmelser, kroppens funktioner, sanser og forskellige former for bevægelse.

Howdan understøtter vores pædagogiske læringsmiljø udviklingen af børnenes krop, sanser og bevægelse?

Herunder, hvordan vores pædagogiske læringsmiljø:

- Understøtter de to pædagogiske mål for temaet Krop, sanser og bevægelse
- Tager udgangspunkt i det fælles pædagogiske grundlag
- Ses i samspil med de øvrige læreplanstemaer.

>Her skriver I korte retningsgivende refleksioner og eksempler.< >Overvej eventuelt hvordan disse refleksioner og eksempler, kan begrundes i data fra egen praksis og viden fra forskning<

For at barnet kan lære sig selv, sin krop og den funktioner at kende, er der i børnehaven forskellige læringsmiljøer der understøtter dette. Legepladsen er delt op i forskellige zoner, således barnet kan bruge den alt efter behov. Et område med hængekøjer stimulerer de primære sanser i forhold til sanseintegration. Der er mulighed for hulebyggeri buskene, der kan leges med sand og vand og der kan trilles ned ad bakken, gyng og vippe. Det omkringliggende miljø i børnehaven er udfordrende via skov, bakker ådal og sø. Naturmiljøer der har forskellige udfordringer alt efter årstiden, vådt, tørt glat osv. Udfordringer der kræver at barnet kan balancere og koordinere sine bevægelser.

I kælderens er der motorikbane, der udfordrer balancen og evnen til at vide hvor kroppen er i forhold til rummet generelt, og i forhold til de andre børn. Øvelser der også understøtter den sociale udvikling. I kælderen er der også mulighed for at bygge huler og labyrinter med de papkasser der er dernede, gennem legen med papkasser udvikles både venskabet via legen, og den sansemotoriske udvikling styrkes også.

For at styrke barnets kendskab til kroppen arbejdes, gymnastik og dans der i samling også med rytmik, sund og usund kost. Når der arbejdes med sund og usundt laver børnene collager, sund mad osv. tegner hinanden på store stykker papir osv. En samarbejdsøvelse der kræver, at det barn der skal tegnes holder

sig i ro, og barnet der tegner skal koncentrere sig og koordinere sine øje/håndbevægelser, den finmotoriske del samtidig med at den grovmotoriske del også skal styres.

Pædagogen er ligeledes opmærksom på at lave lege, hvor barnet både er i bevægelse og ro, stille og larmende, gør sig store og små osv.

Det er pædagogens opgave at planlægge sådanne læringsmiljøer så alle børn bliver stimuleret og udviklet, så de senere i andre kontekster kan modtage læring uden at skulle blive generet af kropslig uro, men fuldt ud kan deltage i undervisning og sociale fællesskaber,



Natur, udebliv og science



”Naturoplevelser i barndommen har både en følelsesmæssig, en kropslig, en social og en kognitiv dimension.

Naturen er et rum, hvor børn kan eksperimentere og gøre sig de første erfaringer med naturvidenskabelige tænke- og analysemåder. Men naturen er også grundlag for arbejdet med bæredygtighed og samspillet mellem menneske, samfund og natur.”

Den styrkede pædagogiske læreplan, Rammer og indhold, s. 44-45

Pædagogiske mål for læreplanstemaet:

1. Det pædagogiske læringsmiljø skal understøtte, at alle børn får konkrete erfaringer med naturen, som udvikler deres nysgerrighed og lyst til at udforske naturen, som giver børnene mulighed for at opleve menneskets forbundenhed med naturen, og som giver børnene en begyndende forståelse for betydningen af en bæredygtig udvikling.
2. Det pædagogiske læringsmiljø skal understøtte, at alle børn aktivt observerer og undersøger naturfænomener i deres omverden, så børnene får erfaringer med at genkende og udtrykke sig om årsag, virkning og sammenhænge, herunder en begyndende matematisk opmærksomhed.

Howdan understøtter vores pædagogiske læringsmiljø, at børnene gør sig erfaringer med natur, udebliv og science?

Herunder, hvordan vores pædagogiske læringsmiljø:

- Understøtter de to pædagogiske mål for temaet Natur, udebliv og science
- Tager udgangspunkt i det fælles pædagogiske grundlag
- Ses i samspil med de øvrige læreplanstemaer.

>Her skriver I korte retningsgivende refleksioner og eksempler.< >Overvej eventuelt hvordan disse refleksioner og eksempler, kan begrundes i data fra egen praksis og viden fra forskning<

Hvorfor skal vi samle skrald?

Kan man klippe i vand?

Hvorfor stamper fuglene i jorden når det har regnet?

Hvorfor løber vand ikke opad?

Hvorfor fryser vi om vinteren?

Hvorfor har vi lyn og torden?

Hvad er en vulkan? Osv. osv.

Ovenstående er et udpluk af forskellige naturfænomener børn og voksne undersøger i børnehaven.

I Højvang arbejdes der i mindre grupper, og der tages ud af huset på ture i det omkringliggende miljø. Børnehaven ligger tæt på skov, sø, bakker vandhul og ådal. Børnene har mulighed for at opleve naturen på alle årstider, og de har mulighed for at undersøge dyre og plantelivet. På legepladsen er der også disse muligheder, ofte bliver der lavet forsøg med vandbane, dyrebørnehave o.lign.

Oftest tages der udgangspunkt i børneinteresser eks. vis Hvad er en vulkan? Kompetencepædagogen sætter ofte aktiviteter i gang på legepladsen, eller projekter der omhandler natur og forsøg, eks. vis vandbanen, hvor børnene lærer om tyngdekraften, faste og flydende former.

Hvert år deltar børnehaven i "Hold naturen ren", hvor børnene er med til at holde vores nærområde ren for skrald. I forbindelse med dette projekt laver børnene collager af det skrald de har fundet, og der er samtaler med børnene omkring at passe på naturen, og vigtigheden af bæredygtighed, at vi skal passe på det vi har.

Legepladsen i børnehaven har mange små oaser, hvor børnene har mulighed for at fordybe sig, både med vand og sand, men også, med de små dyr de finder rundt om i buske og under træstubbe. Ofte finder børnene ud af hvad dyrene hedder og hvad de lever af, ved at kigge i bøger sammen med pædagogen.

Hvert forår henter børnene små haletudser i et nærliggende vandhul, tager dem hjem i et akvarie, og følger deres vej fra haletudse til små frøer. Efterfølgende sættes frøerne tilbage til deres vandhul.

Børnene er generelt meget ude i naturen, da der er "højt til loftet" og plads til at børnene kan brede sig. Her kan de bruge kroppen, fordybe sig, være en del af fællesskabet, eller bare sidde og være en del af naturen og betragte dyr, fugle og planter og de forskellige lugte er der de forskellige steder man opholder sig, når man er på tur.



Kultur, æstetik og fællesskab



”Kultur er en kunstnerisk, skabende kraft, der aktiverer børns sanser og følelser, ligesom det er kulturelle værdier, som børn tilegner sig i hverdagslivet.

Gennem læringsmiljøer med fokus på kultur kan børn møde nye sider af sig selv, få mulighed for at udtrykke sig på mange forskellige måder og forstå deres omverden.”

Den styrkede pædagogiske læreplan, Rammer og indhold, s. 46-47

Pædagogiske mål for læreplanstemaet:

1. Det pædagogiske læringsmiljø skal understøtte, at alle børn indgår i ligeværdige og forskellige former for fællesskaber, hvor de oplever egne og andres kulturelle baggrunde, normer, traditioner og værdier.
2. Det pædagogiske læringsmiljø skal understøtte, at alle børn får mange forskellige kulturelle oplevelser, både som tilskuere og aktive deltagere, som stimulerer børnenes engagement, fantasi, kreativitet og nysgerrighed, og at børnene får erfaringer med at anvende forskellige materialer, redskaber og medier.

Hvordan understøtter vores pædagogiske læringsmiljø, at børnene gør sig erfaringer med kultur, æstetik og fællesskab?

Herunder, hvordan vores pædagogiske læringsmiljø:

- Understøtter de to pædagogiske mål for temaet Kultur, æstetik og fællesskab
- Tager udgangspunkt i det fælles pædagogiske grundlag
- Ses i samspil med de øvrige læreplanstemaer.

>Her skriver I korte retningsgivende refleksioner og eksempler.< >Overvej eventuelt hvordan disse refleksioner og eksempler, kan begrundes i data fra egen praksis og viden fra forskning <

I Højvang arbejdes der i mindre grupper og en differentieret pædagogik. Dette er for at sikre alle børn kan profiterer af de læringsmiljøer der er i børnehaven og de tilbud der er i Kolding kommune. På turene ud af huset præsenteres børnene for de kulturelle tilbud, Kolding hus, Trapholt, legeparken, biblioteket, og Nicolaj for børn., hvor børnene præsenteres for forskellige materialer, men også teater, koncerter, og deres egen mulighed for udklædning og brugen af scene.

I børnehaven er diverse kreative materialer tilgængelige for børnene. Vi vægter den kreative proces, da det er gennem disse, at børnene har mulighed for at bearbejde sin omverden, men også de følelser barnet har. Pædagogens opgave er at skabe et læringsmiljø, hvor barnet får forståelse af sig selv og andre. Dette sker i en dialog med pædagogen der skal hjælpe, guide og være deltagende i den kreative proces. Det er via kreative processer, læsning, sang, dans rytmik, sanseoplevelser at barnet oplever sig selv, sine sanser og sine omgivelser. Gennem disse processer oplever barnet at kunne få nye perspektiver både på sig selv og andre, der sker en læring og forståelse for, andre menneskers baggrunde og forskelligheder.



Evalueringskultur



”Lederen af dagtilbuddet er ansvarlig for at etablere en evalueringskultur i dagtilbuddet, som skal udvikle og kvalificere det pædagogiske læringsmiljø.

Lederen er ansvarlig for, at arbejdet med den pædagogiske læreplan evalueres mindst hvert andet år med henblik på at udvikle arbejdet. Evalueringen skal tage udgangspunkt i de pædagogiske mål og herunder en vurdering af sammenhængen mellem det pædagogiske læringsmiljø i dagtilbuddet og børnenes trivsel, læring, udvikling og dannelse.

Evalueringen skal offentliggøres.

Lederen af dagtilbuddet er ansvarlig for at sikre en løbende pædagogisk dokumentation af sammenhængen mellem det pædagogiske læringsmiljø og børnenes trivsel, læring, udvikling og dannelse. Den pædagogiske dokumentation skal indgå i evalueringen.”

Den styrkede pædagogiske læreplan, Rammer og indhold, s. 50-51

Det er ikke et lovkrav at beskrive dagtilbuddets dokumentations- og evalueringspraksis i den pædagogiske læreplan, men det kan være en fordel i udarbejdelsen af læreplanen at forholde sig til den løbende opfølgning og evaluering af indholdet i læreplanen.

Hvordan skaber vi en evalueringskultur, som udvikler og kvalificerer vores pædagogiske læringsmiljø?

Det vil sige, hvordan dokumenterer og evaluerer vi løbende vores pædagogiske arbejde, herunder sammenhængen mellem det pædagogiske læringsmiljø og de tolv pædagogiske mål?

Her kan I kort beskrive jeres arbejde med at etablere en evalueringskultur som en del af det daglige pædagogiske arbejde. I kan fx beskrive, hvordan I arbejder systematisk med evaluering, om I arbejder med særlige metoder, om I arbejder eksperimenterende eller undersøgende med et særligt fokus, samt hvordan, hvor ofte og i hvilke fora I drøfter og reflekterer over jeres pædagogiske praksis mv.

>Skriv her.<

Evalueringskultur I Højvang børnehave.

Der arbejdes løbende med at evaluere den pædagogiske praksis ,lege og læringsmiljøerne .Der arbejdes på forskellige niveauer:

-Stueniveau;

GLK-modellen der betyder gjort, lært klogt at gøre

-relations skema- omkring barn/barn og voksen/barn relationer

-SPU-” skoleparathed undersøgelse”

-kompetencehjulet i forhold til barnets udvikling

-SMITTE et planlægnings og evalueringsværktøj

-ressourceblomsten et værktøj til at kunne se barnets ressourcer og stærke sider

Institutionsniveau:

Pædagogisk analyse – sammenhængscirklen og opretholdende faktorer

-KIDS som udvikling af lege og læringsmiljøerne i børnehaven både ude og indemiljøet.

KIDS er også et redskab, der bliver brugt til at se på , hvordan relationerne er mellem børn og voksne, og hvordan børnefællesskaberne ser ud.

-LSP- ”program for læringsledelse” et værktøj der indsamler data fra børn, forældre, pædagoger og ledelse omkring kvaliteten i børnehaven. Data, der efterfølgende bearbejdes, og kan bruges til at forbedre miljøet omkring børnene

Distriktsniveau:

Der er en årlig evaluering af GLO (glidende overgang) samarbejdet mellem børnehaven og distriksskolen, Vores distriksskole er bakkeskolen.

Vi har i perioden 2022 til 2023 evalueret på vores fokusområde natur og science ,med særlig fokus på biodiversitet, fugle og dyreliv på legepladsen.

Systematisk evaluering er medvirkende til at optimere lege og læringsmiljøerne omkring børnene til gavn for barnets trivsel, udvikling, læring og dannelse.

Hvordan evaluerer vi arbejdet med den pædagogiske læreplan, som skal foretages mindst hvert andet år?

Her kan I fx kort beskrive, hvordan evaluering af læreplanen kan ses i forhold til jeres evalueringskultur i hverdagen.

Læreplanen evalueres på en pædagogisk dag, hvor den gennemgås

Her kan I finde yderligere inspiration til arbejdet med den pædagogiske læreplan

Til at understøtte og inspirere jeres videre arbejde med den styrkede pædagogiske læreplan er der udviklet en række øvrige materialer. Alle inspirationsmaterialer – nuværende og kommende – kan findes på www.emu.dk/omraade/dagtilbud



Redskab til selvevaluering er en ramme til systematisk at analysere jeres praksis inden for centrale områder i den styrkede pædagogiske læreplan.



Redskab til forankringsproces indeholder fem tilgange til, hvordan I kan arbejde med forandring og forankring af et stærkt pædagogisk læringsmiljø.



Film introducerer indholdet i og illustrerer hovedpointer fra publikationen *Den styrkede pædagogiske læreplan*.



Forskellige tematiske materialer dykker ned i viden om et tema og giver inspiration til dialog og handling. Her er bl.a. materialer om evaluerende pædagogisk praksis, som understøtter en systematisk tilgang til det at evaluere.

Der offentliggøres løbende nye temaer.

Alle materialer kan findes på www.emu.dk/omraade/dagtilbud



Pædagogisk læreplan

© 2019
Danmarks Evalueringsinstitut og
Børne- og Socialministeriet

Citat med kildeangivelse er tilladt

Design: BGRAPHIC